

ПРОЕКТ «Модернизация системы образования Республики Беларусь»

Соглашение о займе между Республикой Беларусь и Международным Банком
Реконструкции и Развития от 23 сентября 2019 г. № 8943-ВУ

План природоохранных и социальных мероприятий

Подпроект: «Капитальный ремонт с модернизацией здания
ГУО "Средняя школа № 7 г. Новогрудка", расположенного
по адресу: ул. Дроздовича, 32 г. Новогрудок»

Директор
ГП «УКС Новогрудского района»
_____ А.Г. Скобя
« 9 » апреля 2021 г.

МП

Начальник отдела образования
Новогрудского райисполкома
_____ Л.В. Мороз
« 9 » апреля 2021 г.

МП

ВВЕДЕНИЕ

Проект «Модернизация системы образования Республики Беларусь» (далее - Проект) направлен на улучшение качества образования за счет укрепления материально-технической базы школ, предоставления лабораторного оборудования, сбор и анализ данных в секторе образования на основе мировых передовых технологий и интеграцию в международные программы оценки качества.

Реализация подпроектов может иметь негативное влияние на окружающую среду во время реконструкции и эксплуатации объектов. В рамках реализации Проекта Министерством образования Республики Беларусь разработан Рамочный документ по охране окружающей среды (РДООС). В РДООС изложены процедуры и механизмы, а также практические подходы (примеры), которые должны использоваться для обеспечения соответствия проектных решений и мероприятий требованиям Всемирного Банка и законодательства Республики Беларусь.

Одной из процедур, представленной в Проекте, является скрининг для определения категории подпроектов (далее проектов) в соответствии с одной из охранных политик Всемирного Банка (ОР/ВР/ТП) 4.01 «Экологическая оценка».

Из категорий (А, В, С) подпроект попадает под категорию В – проекты, в которых потенциальное неблагоприятное воздействие на окружающую среду, население или охраняемые природные территории меньше, чем в проектах категории А¹; эти воздействия распространяются на конкретный участок и в большинстве случаев смягчающие меры могут быть беспрепятственно разработаны с использованием современных технологий в области проектирования и строительства.

¹ Значительные неблагоприятные воздействия на окружающую среду, которые являются ощутимыми, обширными и беспрецедентными

В соответствии с РДООС для подпроектов категории В, в зависимости от уровня их воздействия на окружающую среду, могут быть разработаны как План природоохранных и социальных мероприятий (ППСМ), так и ППСМ - контрольный список (ППСМ-КС). Все подпроекты, которые предусматривают существенные строительные работы (такие как ремонт кровли, ремонт фасада, замену перегородок, включая несущие конструкции и т.д.), подпроекты с параллельным учебным процессом, - относятся к категории «высокий В» (т.е. со значительным количеством экологических и социальных вопросов) и для них выполняется полный ППСМ.

Процедура разработки, подачи, утверждения и публикации ППСМ заключается в следующем:

1. Проектировщик разрабатывает ППСМ, основанный на данных оценки воздействия на окружающую среду (ОВОС) и (или) раздела «Охрана окружающей среды» (ООС), входящих в состав проектной документации;

2. ППСМ согласовывается в Управлении по реализации инвестиционных проектов (группа реализации проекта (ГРП)) Научно-методического учреждения «Национальный институт образования» Министерства образования Республики Беларусь, в штат которого включен консультант (эксперт) по охраняемым политикам;

3. ППСМ публикуется для доступа заинтересованных сторон (как правило, на сайте учреждения образования, для которого разработан ППСМ, и местного исполнительного комитета (местной администрации)) и является предметом общественных обсуждений (ППСМ подлежит общественным обсуждениям, ППСМ-КС может обсуждаться в объеме выполняемых работ). По итогам общественных обсуждений ППСМ редактируется и включается в протокол совещаний вместе с другой информацией;

4. ППСМ входит в состав конкурсных документов и обязательств подрядчика по контракту на строительные-монтажные работы (СМР);

5. В ходе реализации подпроекта по согласованию с ГРП и Всемирным Банком подрядчик на строительные-монтажные работы может корректировать/обновлять ППСМ/ППСМ-КС для отражения изменений реальных условий при возникновении непредвиденных обстоятельств.

ППСМ состоит из следующих подразделов:

1. Описание основных аспектов деятельности в текущих условиях для определения потенциальных экологических и социальных последствий;

2. Характеристики проектных, организационных и нормативных аспектов в объеме проекта, касающиеся природных ресурсов, местных условий, необходимые разрешения на строительство, отчеты и протоколы процесса общественных обсуждений (после их окончания);

3. План управления природоохранными и социальными мероприятиями с четко определенными природоохранными и социальными мерами по снижению последствий;

4. План мониторинга для Подрядчика, представителей властей и экспертов Всемирного Банка для контроля исполнения требований РДООС и выявления любых отклонений при ремонтных работах и переоснащении оборудования.

Данный ППСМ определяет мероприятия и ответственных за вовлечение заинтересованных сторон и постоянный диалог с общественностью.

ОБЩЕСТВЕННЫЕ ОБСУЖДЕНИЯ

По рекомендации Охранной Политики Всемирного Банка (OP/ВР/ГП) 4.01 «Экологическая оценка», ППСМ должен быть раскрыт/предоставлен для заинтересованной общественности и пройти общественные обсуждения до начала строительные-монтажных работ.

ППСМ и другая важная информация по проекту должны быть размещены на вебсайте школы и на сайте местного исполнительного комитета (местной администрации).

Информационные материалы (листовки) должны быть распечатаны для родителей учащихся школы. Материалы должны содержать перечень выполняемых работ и потенциальные риски, меры по смягчению последствий

для этих рисков, сроки выполнения работ, наименование Подрядчика, который будет осуществлять строительные работы, контакты ответственного лица. Подрядная организация и заказчик должны организовать общественное обсуждение и встречу с учителями, родителями, учащимися, сотрудниками местного исторического музея (если таковой имеется и его интересы затрагиваются в ходе реализации подпроекта) для обсуждения вышеизложенных вопросов и получения мнения общественности.

Кроме обеспечения участия заинтересованных сторон, общественные обсуждения этого документа помогут выявить возможные типы воздействия и экологические проблемы, которые не могли быть выявлены ранее, при разработке ППСМ. Протоколы обсуждений с перечнем рассмотренных вопросов должны прилагаться к разработанному ППСМ как Приложение.

Любые комментарии (предложения, замечания и т.д.) касающиеся этого документа или разработки и реализации этого проекта могут быть направлены:

*Группа реализации проекта (ГРП): Управление по реализации инвестиционных проектов
Научно-методического учреждения «Национальный институт образования»
Министерства образования Республики Беларусь,
отдел технического сопровождения и контроля,
консультант - Сафронова Ирина Михайловна
почтовый адрес: ул. Матвеевка, 12, г. Минск, 220 114,
контактный тел.: 8-017-378-32-87, email: ichgrp@gmail.com*

*ГП «УКС Новогрудского района»
Директор – Скобли Александр Геннадьевич
Тел./факс: 8-(015-97)-23767
Адрес: 231400, г. Новогрудок, ул. Мицкевича, 9а
Email: uks_novagrudok@ym.by*

*Новогрудский районный исполнительный комитет
Начальник отдела образования - Мороз Людмила Васильевна
Тел./факс: 8-(015-97)-21364
Адрес: 231400, г. Новогрудок, ул. Мицкевича, 11
Email: paucyba@mail.grodno.by*

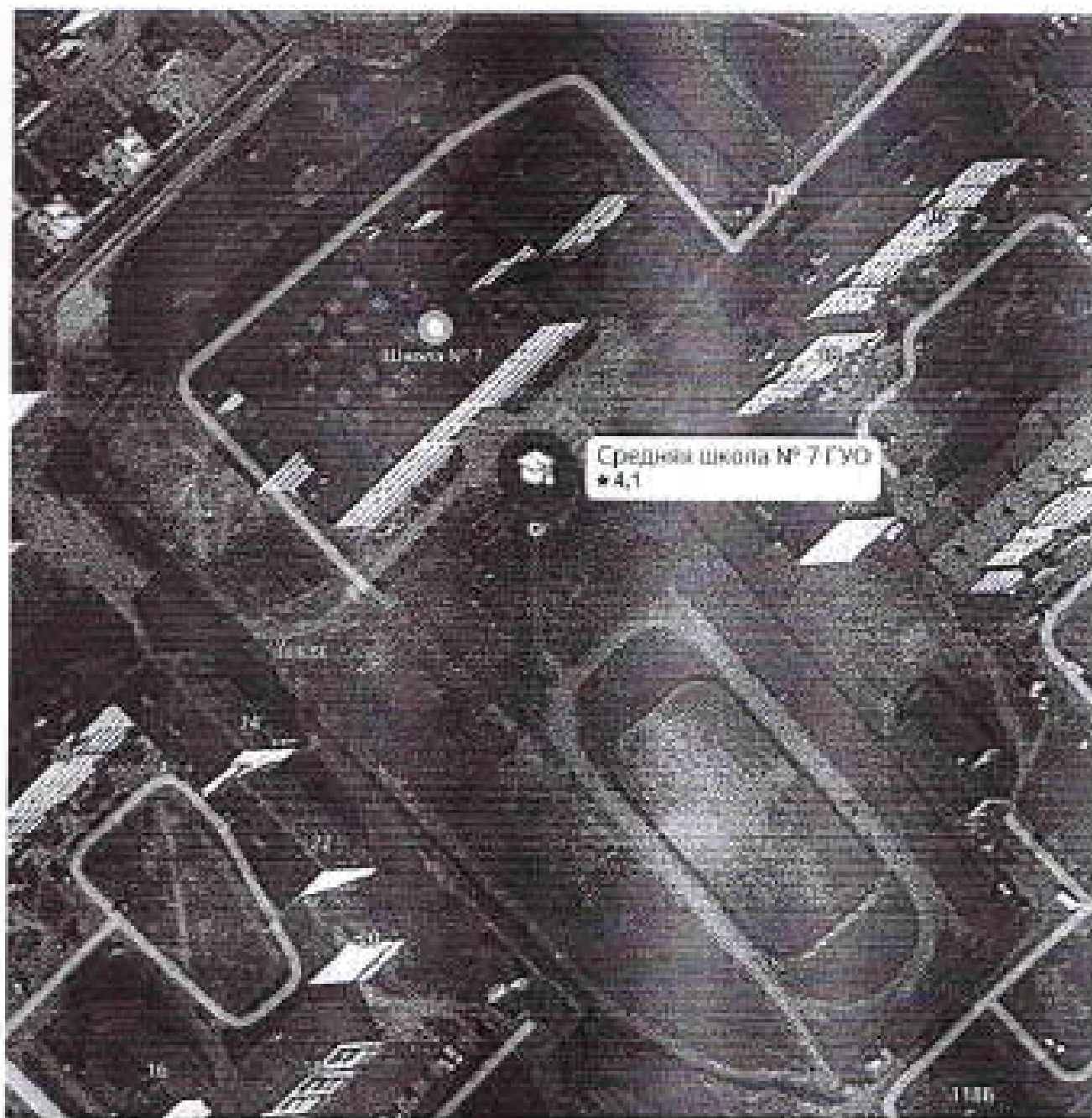
*ГУО «Средняя школа № 7 г. Новогрудка»
Директор школы - Хитро Ольга Викторовна
Тел./факс: 8-(015-97)-4-41-23
Email: pau_school7@mail.by
Адрес: 231400 г. Новогрудок, ул. Дроздовича, 32*

*ООО "Титан Проект"
Директор - Зубок Владимир Иванович
Тел./факс 8 (017) 217-70-82, (44) 548-85-29
Адрес: 220040, г. Минск, ул. М. Богдановича, 112-3Н
Email: info@tinaprojekt.by*

Все комментарии/предложения/вопросы/замечания и другие сообщения должны быть приняты соответствующей стороной (Заказчиком, Подрядчиком) и предоставлены в ГРП. ГРП сохраняет все сообщения по подпроекту.

Сообщения могут быть направлены по обычной почте, по электронной почте, по телефону или устно. Анонимные сообщения будут приняты и учтены так же, как и подписанные сообщения. Ответы на подписанные сообщения будут направлены заявителям (авторам сообщений) напрямую на указанный ими адрес и в сроки, установленные законодательством Республики Беларусь.

ОПИСАНИЕ ОБЪЕКТА



Подлежащее капитальному ремонту с модернизацией здание государственного учреждения образования "Средняя школа № 7 г. Новогрудка" расположено на земельном участке, предоставленном для обслуживания здания школы № 7 среди сложившейся застройки по ул. Дроздовича, 32 г. Новогрудок, Гродненская область, РБ.

Участок со всех сторон граничит с многоквартирной жилой застройкой.

Форма здания в плане - сложная, близкая к прямоугольной, здание трехэтажное. Габаритные размеры здания в плане 93,98 x 45,35 м.

Конструктивная схема здания: каркасно-панельная с полным несущим каркасом с расположением рам в продольном направлении здания и шарнирным сопряжением ригелей с колоннами.

Каркас выполнен по серии 1.020-1/83 со сборными железобетонными колоннами квадратного сечения, сборными железобетонными ригелями перекрытий и покрытия.

Сборные железобетонные сечением 300 x 300 мм, выпущенные по серии 1.020-1/83 вып. 2-1. Класс бетона колонн С20/25.

Сборные железобетонные вентблоки-диафрагмы по серия 1.020-1/83 вып.4-1. Толщина диафрагм 280 мм.



Сборные железобетонные ригели таврового сечения с одной или двумя полками по низу ригеля для опирания плит по серии 1.020-1/83 вып.3-1. Высота ригелей 450 мм. Класс бетона ригелей С25/30.

Ферма покрытия в осях «7Л-Л» сборная железобетонная безраскосная, фермы с металлическими стойками для опирания плит покрытия по серии 1.463.1-3/87 размерами 23940 x 3300 x 280 мм. Класс бетона С35/45.

Несущие конструкции лестниц - сборные железобетонные ребристые гнутые лестничные марши номинальным пролетом 6 м типа «полуплощадка-марш-полуплощадка», опирающиеся на полки ригелей каркаса, выполнены по серии 1.020-1 вып. 7-1.

Наружные стены: сборные самонесущие панели из ячеистого бетона, кладка из керамического полнотелого и силикатного утолщенного кирпича на цементно-песчаном растворе. Рядовые панели наружных стен – 300 мм, цокольные панели – 250 мм, кирпичная кладка – 250, 380 мм.

Перегородки:

- кладка толщиной 65 мм из керамического эффективного кирпича на цементно-песчаном растворе;

- кладка толщиной 80 мм из гипсолитовых мелкогабаритных блоков на цементно-песчаном растворе.

Крыльца и ступени монолитные железобетонные. Световые прямки выполнены у проемов в стенах цоколя из монолитного железобетона.

Междуетажные перекрытия: сборные железобетонные многопустотные и ребристые (сантехнические) плиты толщиной 220 мм по серии 1.041.1-2. Над спортивным залом в осях «5-9/Г-Л» уложены сборные железобетонные ребристые плиты высотой 450 мм по серии 1.465.1-15.

Технические характеристики:

- уровень ответственности здания (пзм. № 1 ГОСТ 27751-88) - II (нормальный);
- класс сложности (СТБ 2331-2015) - К-3;
- класс здания: II (коэффициент надежности по назначению – 0,95);
- класс функциональной пожарной опасности (по ТКП 45-2.02-315-2018) - Ф 4,1;
- степень огнестойкости здания (по ТКП 45-2.02-315-2018) принята - II;
- по весу снегового покрова – район II. Нормативное значение веса снегового покрова горизонтальной поверхности земли $S_0 = 1,2$ кПа (120 кг/см^2);
- ветровой район – II. Нормативное значение ветрового давления $W_0 = 0,23$ кПа (23 кг/м^2);
- температура средняя января: минус 21°C .

Объект проектирования размещается на земельном участке, предоставленном для обслуживания здания школы № 7 среди сложившейся застройки в г. Новогрудок, Гродненская область, РБ.

Район строительства относится ко 2 климатическому поясу. Климат района умеренно-континентальный. Господствующие ветры западные зимой и западные, северо-западные и северные летом. Абсолютная температура июля месяца – 34°C , абсолютная минимальная температура января месяца – минус 34°C . Среднегодовое количество осадков 126 мм. Район строительства не сейсмичен.

Основным элементом озеленения является газон с посевом трав по слою растительного грунта 0,10 м. На территории имеются зеленые насаждения. Зеленые насаждения не помешают под пятно застройки.

Проектируемый объект обеспечен существующими инженерными подземными и надземными коммуникациями. Территория школы, проезды и площадка освещены.

Технико-экономические показатели:

- общая площадь земельного участка – 2,4190,0 га, в т.ч.
- площадь застройки – 8940,0 м²;
- строительный объем – 34216,0 м³.

В школе числится 908 учащихся. Школа работает в две смены, при 5-ти дневной рабочей неделе.

Проект капитального ремонта с модернизацией (I пусковой комплекс):

При капитальном ремонте выполнить:

- капитальный ремонт мягкой кровли со всеми сопутствующими работами (установка зонтов над вентиляционными шахтами, зенитный фонарь, ремонт кровли, разборка кровли, смена водосточных воронок, устройство покрытия парапета, устройство

прикрытий, утепление стен будок выхода на кровлю, утепление вентшахт, утепление надстройки выхода на кровлю, общедомовое электроосвещение);

- капитальный ремонт водопровода и канализации (устройство заливок коммуникаций, устройство штраб, ремонт санузла для ФОЛ, хозяйственно-питьевой водопровод, горячее водоснабжение, изоляция трубопроводов, канализация бытовая, внутренний водосток, демонтажные работы).

Проект капитального ремонта с модернизацией (2 пусковой комплекс):

При модернизации выполнить:

- устройство козырьков, устройство крыльца, ограждение краев, установка подъемника, установка дверных блоков, устройство отмостки, отделочные наружные работы, демонтаж оконных блоков, разборка отмостки, тепловая реабилитация фасада, установка оконных блоков, утепление откосов, устройство средств подмащивания, ремонт внутренних откосов, модернизация систем отопления, демонтажные работы.

Продолжительность работ в целом по объекту составит **4,0 месяца**, в том числе подготовительный период - 0,5 месяца. Продолжительность работ по 1-му пусковому комплексу составит 1,4 месяца, по 2-му пусковому комплексу составит 2,1 месяца. Строительно-монтажные работы ведутся в эксплуатируемом здании. Режим работы – 1,5 сменный. Общее количество строительного персонала (рабочих и ИТР) 72 человека.

В подготовительный период предусматривается выполнить:

- ограждение строительной площадки производства работ на территории школы устанавливается согласно ГОСТ 23407-78. Вывешиваются указатели для ограничения доступа посторонних лиц в помещения и на территории, где ведутся работы;

- установку бытовых помещений согласно противопожарным разрывам;
- выделение площадок для складирования строительных материалов с согласованием заказчика;
- подключение временного электроснабжения, водоснабжения;
- обеспечение площадки ведения работ противопожарным инвентарем, обозначить существующие пожарные гидранты.

Обеспечение стройплощадки водой и электроэнергией осуществляется от существующих сетей ремонтируемого здания.

При разработке ППР (плана производства работ) будет предусмотрен комплекс дополнительных мер, обеспечивающих безопасность работающих на объекте, безопасные схемы движения пешеходов и транспорта, разработаны детальные графики строительства и ввода в эксплуатацию, обеспечения свободного доступа средств пожаротушения при капитальном ремонте объекта.

При производстве работ предполагается использование строительной техники: крана автомобильного (для выполнения погрузочно-разгрузочных работ, подачи материалов и конструкций к месту укладки), грузового бортового автомобиля (для доставки материалов при земляных работах) и средств малой механизации.

Мероприятия по организации безбарьерной среды для физически ослабленных лиц (ФОЛ)

На главном входе для обеспечения организации передвижения для ФОЛ запроектирован подъемник типа "Платформа подъемная с наклонным перемещением для инвалидов (открытого типа) ППБ225ННО". Для обеспечения доступа в актовзый зал запроектирована подъемная платформа открытого типа с креплением приводной части к стене НПУ-001. На лестничных маршах, ведущих в актовзый зал на перепадах высот (вверху и внизу) предусмотрены тактильные желтые полосы. Всего – 6,48 м. п.

В коридоре выполнена защита от контакта с точечными конструкциями (колонны) - ограждения. Всего – 10 м. п.

Информационные таблички, дублирующие обозначения помещений, выполненные с применением шрифта Брайля, устанавливаются на высоте 1,5 м от пола и на расстоянии 0,1 м от двери. Тактильные указатели должны быть расположены на высоте 1,5 м от пола.

Информирующие обозначения отдельных помещений и функциональных зон внутри здания следует дублировать рельефными знаками и шрифтом Брайля и размещать рядом с входной дверью, со стороны дверной ручки. Знаки и символы должны быть контрастного цвета относительно фона: светлые знаки — на темном фоне или темные знаки — на светлом фоне.

На заполнениях дверных проемов, выполненных из прозрачных материалов, должна быть предусмотрена яркая маркировка высотой не менее 0,1 м, расположенная на высоте не ниже 1,2 м и не выше 1,5 м. Ширина проемов в свету для заполнения дверных проёмов в существующем здании не менее 0,9 м. Максимальное усилие при открывании и закрывании не превышает 2,5 кг. Заполнение дверных проемов распашное с фиксаторами положения «открыто» и «закрзто»; задержка автоматического закрывания дверей не менее чем на 5 с. Противоударная полоса в нижней части дверного полотна, высота над низом полотна не менее 0,3 м. Устройства порога не допускается. Дверные ручки размещены на высоте 0,8 м.

Помещение № 124 (санузел) на первом этаже переоборудован для потребностей ФОЛ. Уборная, адаптирована к возможностям ФОЛ оборудована двумя горизонтальными поручнями на высоте от 0,65 до 0,75 м от уровня пола. Предусмотрено дополнительное крепление бачка унитаза к стене, с устройством ограждающего поручня по периметру крышки бачка. Нижний край зеркала, электрополотенца или вешалки для полотенца должны находиться на высоте не более 0,8 м от уровня пола.

ПРИРОДООХРАННЫЕ МЕРОПРИЯТИЯ И ОБРАЩЕНИЕ С ОТХОДАМИ

В период ремонта образуются отходы.

Обращение с отходами регулируется Закон Республики Беларусь «Об обращении с отходами» в ред. постановление Совета Министров Республики Беларусь от 06.04.2018 № 265 (далее – Закон). В соответствии со ст. 1, 3 Закона при осуществлении проектной деятельности определяется собственник отходов - юридическое или физическое лицо, приобретшее право владения, пользования и

распоряжения отходами (исключая образовавшиеся в результате его экономической деятельности, жизнедеятельности). Право собственности на отходы приобретают: производитель отходов (в том числе подрядная строительная организация, осуществляющая строительную деятельность) – с момента обращения отходов, или юридическое или физическое лицо – на основании сделки об отчуждении отходов или совершения других действий, свидетельствующих об обращении иным способом отходов в собственность. Отказ от права собственности на отходы осуществляется в соответствии с гражданским законодательством (договорными обязательствами).

Образующиеся отходы подлежат раздельному сбору и своевременному удалению с промплощадки. Периодичность вывоза зависит от класса опасности, их физико-химических свойств, емкости и места установки контейнеров для временного хранения отходов, норм предельного накопления отходов, техники безопасности, взрыво- и пожароопасности отходов.

Вывоз этих отходов осуществляется на предприятия, включенные в Реестры предприятий по использованию и захоронению отходов Министерства природных ресурсов и охраны окружающей среды Республики Беларусь.

Обращение с отходами на территории объекта должно осуществляться в полном соответствии с требованиями действующих технических нормативных правовых актов.

Состояние мест временного хранения отходов должно соответствовать следующим требованиям:

- располагаться с подветренной стороны;
- иметь покрытие, предотвращающее проникновение токсичных веществ в почву и грунтовые воды;
- иметь защиту хранящихся отходов от воздействия атмосферных осадков и ветра;
- состояния емкостей, в которых накапливаются отходы, должны соответствовать требованиям транспортировки автотранспортом;
- для раздельного сбора строительных и бытовых отходов на строительном объекте устанавливаются контейнеры на твердом основании.

Безопасное обращение с отходами при их сборе, складировании и транспортировке отходов регламентируется «Инструкцией по предприятию», в которой должны быть определены меры безопасности при сборе, погрузке и вывозе отходов на специализированные предприятия.

Общее количество образующихся при демонтаже отходов и предложения по их использованию приведены в таблице 1.

Объемы отходов указываются ориентировочно (расчетным методом). Нормативы отходов в строительстве при установке конструкций и производстве строительно-монтажных работ (монтаж конструкций, использование кирпича, бетонной смеси, электродов), ремонте и сносе зданий и сооружений отсутствуют. Уточнение объема материалов для реализации проекта, объем ВМР, процент строительных отходов смешанного типа минерального происхождения осуществляется в ходе строительных работ (при передаче объекта подрядной организации) с оформлением соответствующих дефектных актов.

Таблица 1 – Общее количество образующихся при демонтаже отходов и рекомендуемые предприятия по их использованию

1	2	3	4	5	6
<i>1 городской комплекс</i>					
1	Древесные отходы строительства	1720200, 4-й класс	т	1,98	ОДО «Экология города», 220109, г. Минск, ул. Павловского, 76, каб.5, тел. 017-360-75-73. Расстояние ~ 110 км.
2	Отходы рубероида	1870500, 4-й класс	т	30,6	ООО «АМ-СФЕРА», 230004, г. Гродно, ул. 17-го Сентября, 61/2, тел. 0152-741-06-06, Расстояние – 130 км.
3	Бой бетонных изделий	3142707, опасные	т	72,98	ОДО «Экология города», 220109, г. Минск, ул. Павловского, 76, каб.5, тел. 017-360-75-73. Расстояние ~ 110 км.
4	Отходы плит минераловатных	3143100, 4-й класс	т	0,48	ОДО «Экология города», 220109, г. Минск, ул. Павловского, 76, каб.5, тел. 017-360-75-73. Расстояние ~ 110 км.
5	Бой газосиликатных блоков	3144203, 4-й класс	т	244,68	ПУП «Вторичный щебень», 223065, Минский р-н, п/о Стайка, тел.017-398-78-66. Расстояние ~ 130 км.
6	Лом стальной несортированный	3511008, неопасные	т	0,89	ОАО «Литейный литейно-механический завод», 231300, г. Лида, ул. Кочана, 4, тел. 0154-52-44-71. Расстояние ~ 50 км.
7	Лом чугуна несортированный	3511102, неопасные	т	16,47	Лидский лех ПУП «Гродногорчермет», 230003, г. Гродно, шоссе Сепдельское, 8В, тел. 0152-68-28-40. Расстояние ~ 130 км.
8	Отходы производства, подобные отходам жизнедеятельности населения	9120400, неопасные	т	0,95	Полигон ТКО г. Новогрудок (вблизи д. Старый-Лес, Новогрудский р-н), Новогрудское РУП ЖКХ, 231400, г. Новогрудок, к/д. Китовского, 30, тел. 01597-224-72. Расстояние – 10 км.
<i>2 городской комплекс</i>					
1	Стеклобой при всплояивании стекла 4 мм и более в строительстве	3140842, неопасные	т	2,56	ОДО «Экология города», 220109, г. Минск, ул. Павловского, 76, каб.5, тел. 017-360-75-73. Расстояние ~ 110 км.
2	Остатки битума и асфальтобетонной смеси	3141000, 4-й класс	т	2,45	ОДО «Экология города», 220109, г. Минск, ул. Павловского, 76, каб.5, тел. 017-360-75-73. Расстояние – 110 км.
3	Асфальтобетон от разборки асфальтовых покрытий	3141004, неопасные	т	322,38	ЗАО «СМУ № 7 г. Лида» 231281, г. Лида, пр-т Победы, 116а, тел. 0154-52-77-65, Расстояние – 50 км.
4	Гранит	3141104, неопасные	т	305,85	ОДО «Экология города», 220109, г. Минск, ул. Павловского, 76, каб.5, тел. 017-

	Виды отходов	Код, класс опасности	Ед. изм.	Кол-во	Рекомендуемое предприятие по использованию/эксплуатации образующихся отходов, его место расположения (адрес), плечи доставки (расстояние, км)
5	Отходы производства, подобные отходам жизнедеятельности населения	9120400, неопасные	т	1,35	Полигон ТКО г. Новогрудок (вблизи д. Старый-Лес, Новогрудский р-н), Новогрудские РУП ЖБК, 231400, г. Новогрудок, ул. Католевского, 30, тел. 01597-224-72. Расстояние – 10 км.

БЛАГОУСТРОЙСТВО И ОЗЕЛЕНЕНИЕ

В целях снижения вредного влияния строительных работ на растительность необходимо осуществлять следующие мероприятия.

1. Зеленые насаждения следует оградить общей оградой. Стволы отдельных стоящих деревьев, попадающих в зону производства работ, следует предохранить от повреждений, облицовывая их отходами пиломатериалов на высоту 2,0 м.

2. При отсыпках или срезках грунта в зонах сохраняемых зеленых насаждений размер лунок и стаканов у деревьев должен быть не менее 0,5 диаметра кроны и не более 30 см по высоте от существующей поверхности земли у ствола дерева.

При этом запрещается без согласования с соответствующей службой и для минимизации негативного влияния в период строительства на почвенный покров и растительность должны быть предусмотрены следующие мероприятия:

- подвоз строительных материалов и подъезд спецтехники обеспечивается за счет максимального использования существующих дорог;

- хранение отдельных видов строительных материалов осуществляется только на специально оборудованных площадках;

- подъездные пути организуются таким образом, чтобы вероятность образования стихийно возникающих тропинок и, следовательно, воздействие на растения были минимальными. Необходимо строго придерживаться созданных временных дорог, с целью предотвращения вытаптывания и сдирания растительного покрова;

- проводить земляные работы на расстоянии менее двух метров до стволов деревьев и менее одного метра до кустарников, если расстояние не соблюдается, все земляные работы вести вручную;

- перемещение грузов на расстоянии менее пяти метров до кроны или стволов деревьев;

- складирование труб и других строительных материалов на расстоянии менее двух метров до стволов деревьев без устройства вокруг них временных ограждающих (защитных) конструкций.

При производстве строительно-монтажных работ удаление объектов растительного мира проектными решениями не предусматривается. При стоянке на зелёной зоне застилать брезентовое водонепроницаемое покрытие.

В местах размещения инвентарных бытовок проектными решениями снятие плодородного грунта не предусматривается. На площадке бытового городка после окончания работ выполняется очистка от мусора и благоустройство.

По проекту предусмотрено:

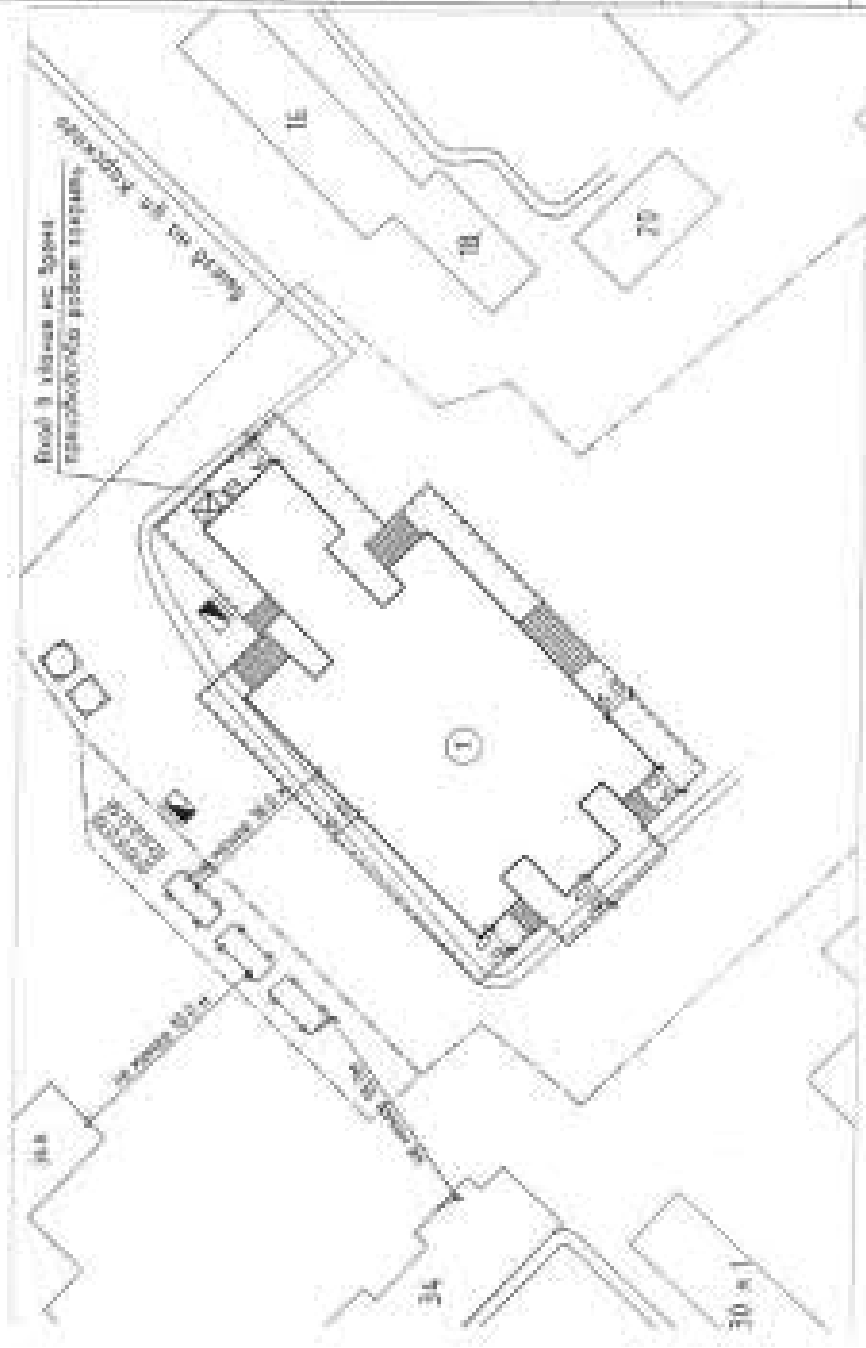
- ремонт отмостки - протяжённостью 337,46 м.п. на площади 337,46 м²,
- снятие/восстановление газона в местах его примыкания к ремонтируемой отмостке на ширину 0,3 м – на площади 101,25 м².

После окончания строительных работ территория должна быть очищена и восстановлена за счёт гл. 8 ССР, согласно НЗЗ 8.01.102-2017. Места временного складирования растительного грунта предусматривать в непосредственной близости от зоны выполнения работ. Временное складирование растительного грунта предусматривать на плотной полиэтиленовой плёнке и накрывать, во избежание рассеивания при ветре и при возможных атмосферных осадках.

СТРОЙГЕНПЛАН

Условные обозначения

Обозначение и шифрование	Условные обозначения
	- установка шкафа ГЭИ «Берега» или ИТ в шкафах, расположенных по периметру здания, ИТ в шкафах
	- шкафы для хранения картридов
	- место размещения шкафов питания для резервного питания
	- место хранения шкафов питания с резервным питанием с учетом требований пожарной безопасности на случай возникновения пожара, на высоте 1,0м по ГОСТ 23407-18
	- место хранения шкафов питания для серверов
	- место размещения серверных шкафов питания
	- шкафы для серверов
	- место установки трансформатора питания
	- место установки шкафов питания



**ПЛАН МИНИМИЗАЦИИ НЕГАТИВНОГО ВОЗДЕЙСТВИЯ НА ОКРУЖАЮЩУЮ СРЕДУ
И МОНИТОРИНГ ПОСЛЕДСТВИЙ ВОЗДЕЙСТВИЯ**

Виды деятельности	Потенциальные негативные воздействия	Уязвимость/перечислить полевые	Меры смягчения воздействия	Ответственные за принятие мер	Мониторинг последствий воздействия	Ответственные за мониторинг	Остаточное воздействие
Консультации по вопросам обеспечения строительством	Вопросы / жалобы		<p>До начала проведения работ на сайте объекта (шахта, месторождение) обязательно провести необходимые мероприятия, направленные о предупреждения работ по модернизации шахты.</p> <p>Для родителей учащихся подготовить печатный материал (листовки) с указанием перечня планируемых работ в сроки выполнения работ, поурочной организации, которая будет выполнять строительные работы, контактами ответственного лица для ознакомления. Подготовить ориентирный лист с указанием местности с учетом высоты светлосты, родниковыми коллекторами, обилие конусталитов в соборных, для размещения вывешивать вопросы (безопасность, шумовой во время проведения работ, перевозке грузов, факудитативов, запланированных в летний период).</p> <p>Во время проведения работ в летний период организовать по согласованию с местными исполнительными органами место и время перевозки работы грузов, мероприятий, заблаговременных в работе и другие меры.</p>	Заказчик и руководителю подрядной организации	Ведение книги жалоб и предложений, оперативное реагирование	Оперативный контроль – Заказчик в рамках выполнения строительных работ. Плановый контроль – подрядная организация организация ведет отчет перед ГРП, ГРМ готовит плановый отчет Бюджет	
Безопасность во время проведения	ЦСУ, паша, персонал (аварийно)		<p>Проведение строительных работ предусматривает не в учебное время - обеспеченная охрана строительной площадки.</p>	Учредителю подрядной организации	Мониторинг строительной площадки на наличие	Оперативный контроль – Заказчик в рамках	

Виды деятельности работ	Потенциальные негативные воздействия	Значимость вероятности возникновения	Меры смягчения воздействия	Ответственные за принятие мер	Мониторинг последствий /исполнительные меры	Ответственные за мониторинг воздействия
			<p>предупреждающими мерами на весь период проведения строительных работ:</p> <ul style="list-style-type: none"> - контроль обеспечения и правильного использования рабочими СИЗ для соблюдения техники безопасности и правил охраны труда; - проведение инструктаж по охране труда, пожарной безопасности, охране окружающей среды, ознакомление с инструкциями; - участки, на которых ведутся работы ограждать сеткой, накрыть полиэтиленовой пленкой, либо материалом, который защищает от распространения пыли; - случае строительства их на открытой местности, накрыть; - полиэтиленовой пленкой для предотвращения раздувания, либо хранить в закрытой емкости; - установка предупредительных знаков около мест производства работ; - в случае необходимости проведения работ по пути пешеходного и транспортного движения, организовать безопасный обходной и объездной пути; - работы, сопровождающиеся большим выделением шума и пыли, до установления регламентом шумовых работ времени 		<p>исполнения строительных работ. Плановый контроль – подрадава организациа Плановой контроль – подрадава организациа выдет отчет перед ГРП.</p>	
Строительство и реконструкция зданий учреждений образования						
Общие виды деятельности в процессе строительства-монтажных работ и	Нарушение растительного покрова при строительстве		Если в ходе реконструкции объекта Заказчик и подрядчик в границах производства работ поладит деревья, то должна быть предусмотрена компенсация этих деревьев с целью высадки саженцев породы либо особо	Заказчик, районное управление	Акт сдачи приемки законченных строительных объектов в эксплуатацию, строительная	Исполнительный контроль – Заказчик в рамках строительства объектов в эксплуатацию, строительная

Виды деятельности	Потенциальные негативные воздействия	Значимость/вероятность появления	Меры смягчения воздействия	Ответственные за принятие мер	Мониторинг последствий воздействия	Ответственные за мониторинг	Состояние воздействия
Работы по реконструкции			<p>сохранения деревьев. При необходимости удаления деревьев, показанных в границу проективности работ, вырубку следует проводить в не главной период. Также в качестве компенсации можно удалить деревья необходимой проективности посадки новыми деревьями.</p> <p>На данном объекте по двум лусковым комплексам не предусмотрено удаление деревьев, следовательно, должна быть предотвращена любая возможность повреждения деревьев.</p> <p>По проекту предусмотрено:</p> <ul style="list-style-type: none"> - ремонт отмостки - протяженностью 337,46 м.п. на площади 337,46 м². - строительство/восстановление газона в местах его примыкания к ремонтной отмостке на ширину 0,3 м – на площади 101,25 м². 	Т.А. организация		нарушения работ растительного покрова (рекультивация земель.)	
Нарушение почвы, ландшафта и эрозия почвы			<p>Проведение проектирования ландшафта с учетом особенностей рельефности и прокладка рекультивации земель.</p> <p>На данном объекте по двум лусковым комплексам не предусмотрено нарушение почвы и эрозия почвы. На площадке будущего строения на площади 255 м² после окончания работ планируется очистка от мусора и благоустройство.</p>	Заказчик и руководство подрядной организацией	Акт приема законченных строительных объектов в эксплуатацию, выделение Т.А. вырубленного почвенного покрова (рекультивация земель.)	Оперативный контроль – Заказчик в рамках выделенных строительных работ. Планируемый контроль – соответствующий территориальная и органы Минприроды и вышестоящая организация	Незначимое
Шумное воздействие от строительной техники			<p>Выполнение работ строго в рабочее время (не ранее 7.00) и не позднее 23.00) по будням днем.</p> <p>Первоначальной контроль, уровня шума на границе строительной площадки, который не должен превышать 50</p>	Заказчик и руководство подрядной организацией	Первоначальный контроль уровня шума на границе строительной площадки, который не	Периодический контроль – Заказчик. Планируемый контроль – соответствующий	Незначимое

Виды деятельности	Потенциальные негативные воздействия	Важность/вероятность появления	Меры смягчения воздействия	Ответственные за принятие мер	Мониторинг последствий воздействия	Ответственные за мониторинг	Остаточное воздействие
			<p>До 6 (с 7,00 до 23,00). Работы должны быть обеспечены средствами индивидуальной защиты при проведении работ, предполагающих высокий уровень шума.</p> <p>Применение мер по минимизации уровня загрязности (уменьшение) во время закладок засыпанных периодов, рабочие и служащие обеспечаются необходимой спецодеждой, обувью и предохранительными приспособлениями.</p> <p>Для сбора мусора на строительном объекте установить контейнеры на твердом основании.</p> <p>Строительный мусор, получаемый при разборке конструкций, необходимо опускать по закрытым желобам. Нижний конец желоба должен находиться не выше 1м над землей или входить в бункер. Должны быть оборудованы площадки для временного хранения строительных отходов. Строительные отходы должны храниться на площадках с уклонением для уменьшения количества пыли от работ по разбору.</p> <p>На площадке не должна выкопаться неработоспособная строительная техника с включенными двигателями.</p> <p>Не производить заправку топливом строительной техники на строительной площадке. Машинный ремонт выполнять только на стоянках техобслуживания.</p>	<p>Заказчик и руководство подрядной организацией</p>	<p>Разделом охраны окружающей среды не предусмотрена выборочных лабораторных анализов.</p>	<p>ИИ территориальных органов Минприроды и Минздрава</p>	<p>Незначимое</p>
	<p>Загрязнение атмосферы пылью от грунта от строительной техники, Пыление при разборке элементов здания и уборке строительного мусора</p>						
	<p>Возможное загрязнение поверхностного слоя почвы горюче-смазочными материалами (ГСМ)</p>						
Земство	Загрязнение	выс.	<p>Земельный участок не должен использоваться для хранения ГСМ и нефтепродуктов</p>	<p>Заказчик и руководство подрядной организацией</p>	<p>Периодический визуальный контроль за наличием утечек ГСМ и нефтепродуктов</p>	<p>Специальный контроль – контроль за наличием утечек ГСМ и нефтепродуктов</p>	<p>Незначимое</p>

Виды деятельности	Потенциальные опасные воздействия	Значимость/вероятность появления	Меры смягчения воздействия	Ответственные за принятие мер	Мониторинг последствий воздействия	Ответственные за мониторинг воздействия	Статусные воздействия
инженерных сетей и коммуникаций (обеспечение тепло и электричеством)	атмосферы выхлопными газами от строительной техники и сварочных работ Загрязнение атмосферы выбросами загрязняющих веществ от работы передвижных электросварочных и компрессоров (тип их использования) Загрязнение поверхностного слоя почвы в местах временного хранения опасных веществ и материалов Опасность для здоровья работников при обращении с опасными веществами и материалами			руководство подрядной организации	выборки на станциях теплообслуживания	контроль – Подрядчик	
Возможное образование опасных веществ и материалов при ремонтных работах (асбест, СРВ, ПУХ и др.)	Загрязнение атмосферного слоя почвы в местах временного хранения опасных веществ и материалов Опасность для здоровья работников при обращении с опасными веществами и материалами	нет		Заказчик и руководство подрядной организации	На основании разработанного раздела «Образование опасных веществ и материалов не выявлено.	Оперативный контроль – Заказчик и Подрядчик	Незначимое
Доставка сырья, материалов и оборудования	Загрязнение атмосферы выхлопными газами от автотранспорта	Гранично-опасное применение автотранспорта		Заказчик и руководство подрядной организации	Контроль выборки на станциях теплообслуживания 4. Своевременное проведение работ по обслуживанию территории и орган	Оперативный контроль – Подрядчик Плановый контроль – ответственной организацией	Незначимое

Виды деятельности	Потенциальные негативные воздействия	Значимость вероятности появления	Меры смягчения воздействия	Ответственные за принятие мер	Мониторинг последствий воздействия	Ответственные за мониторинг воздействия	Остаточные воздействия
	Шумовое воздействие от автопаркингов на население близлежащего района		Доставку крупногабаритных грузов проводить только в рабочее время (с 7.00 до 23.00) по будням днем	Заказчик и руководство подрядной организации	Периодический контроль по журналом учета рабочего времени автотранспорта и путевым листам	Минприроды Заказчик	Незначимое
Использование сырья и материалов при проведении строительных работ (краска, сантехнические ванны и пр.)	Загрязнение атмосферы, повышенного шума		Использование помещений для складирования сырья и материалов	Заказчик и руководство подрядной организации	Проверка наличия паспортов безопасности материалов, сертификатов качества продукции	Заказчик	Незначимое
Оборудование временных мест общего пользования пользователями	Загрязнение поверхностного слоя почвы хозяйственными фекальными стоками		Организация использования биотуалетов и кабин. Организовать своевременное обслуживание биотуалетов.	Заказчик и руководство подрядной организации	Периодический визуальный контроль за состоянием биотуалетов	Специальный контроль – Подрядчик. Плановый контроль – соответствующий территориальный орган Минприроды	Незначимое
Обращение со строительным мусором, твердыми коммунальными отходами	Захламление территории, загрязнение поверхностного слоя почвы		В местах проведения строительных работ должно быть предусмотрено: - организация контейнерного сбора твердых коммунальных отходов и устройство площадок временного хранения строительных отходов, подлежащих использованию и захоронению, - контроль своевременного вывоза отходов, - содержание площадки для временного хранения отходов в надлежащем санитарном состоянии.	Заказчик и руководство подрядной организации	Периодический визуальный контроль за состоянием поверхностного слоя почвы в местах временного размещения отходов. Передача актов отходов на переработку/утилизацию осуществляется	Специальный контроль – Заказчик и Подрядчик. Плановый контроль – соответствующий территориальный орган Минприроды	Незначимое

Виды деятельности	Потенциальные негативные воздействия	Значимость/вероятность появления	Меры смягчения воздействия	Ответственные за принятие мер	Мониторинг последствий воздействия	Ответственные за мониторинг воздействия	Остаточное воздействие
			<p>Меры сбора мусора на строительном объекте</p> <p>предусмотрен контейнер на твердом основании.</p> <p>Порядок обращения со строительными и твердыми коммунальными отходами определен в проектной документации.</p> <p>Строительный мусор, полученный при разборке конструкций, необходимо опускать по закрытым желобам. Нижний конец желоба должен находиться не выше 1 м над землей или касаться в бункер.</p> <p>Разгрузка производится непосредственно на площадках складирования или в непосредственной близости от них. После разгрузки материалы и изделия складываются в предписанных для этого местах. Перемещение материалов в рабочей зоне осуществляется при помощи ручной тележки или на себе.</p> <p>Строительные отходы погружаются экскаватором в автомобиль и отвозятся по справке заказчика на переработку или на полигон.</p>		<p>составлен</p> <p>Реестру объектов по исполнению отходов</p> <p>Минприроды</p>		
<p>Взрывоопасная атмосфера, образующаяся в результате деятельности строительной техники</p>			<p>Прекращение промышленной деятельности техники для строительной техники</p>	<p>Заказчик и руководство подрядной организации</p>	<p>Контроль выходов из станции техобслуживания</p> <p>А. Современные противогазы</p> <p>Б. Своевременное обслуживание территории и систем</p> <p>Минприроды</p>	<p>Оперативный контроль – Подрядчик. Плановый контроль – соответствующий персонал и орган</p> <p>Минприроды</p>	<p>Незначимое</p>
<p>Шумовое воздействие от строительной техники</p>			<p>Выполнение работ строго в рабочее время (не ранее 7.00) и не позднее 23.00) по будням днем.</p>	<p>Заказчик и руководство подрядной организации</p>	<p>Контроль соблюдения требований проектной документации</p>	<p>Периодический контроль – Заказчик. Плановый контроль –</p>	<p>Незначимое</p>

Виды деятельности	Потенциальные негативные воздействия	Значимость вероятности появления	Меры смягчения воздействия	Ответственные за принятие мер	Мониторинг последствий воздействия	Ответственные за мониторинг	Остаточное воздействие
						соответствующий территориальный орган Минприроды и Минздрава	
Воздействие на историко-культурное и археологическое наследие	Повреждение наружных и внутренних архитектурных конструкций зданий	Высокая / низкая	нет	Заключки и руководство подрядной организацией	Контроль соблюдения требований проектной документацией	Оперативный контроль – Заказчик и Подрядчик.	Несущественное
Эксплуатация зданий учреждений образования							
Воздействие на водные ресурсы, водопользование	Истощение водных ресурсов, сброс хозяйственно-бытовых сточных вод. Неудовлетворительное качество питьевой воды	Высокая / средняя	Максимизация использования существующих сетей водоснабжения и водовыведения. Внесение решений районного уровня по потреблению воды на питьевые, хозяйственно-бытовые нужды. Обеспечение доброкачественной питьевой водой, отвечающей санитарно-гигиеническим требованиям. Сбор сточных вод в соответствии с требованиями законодательства.	Собственная задана	График планово-предупредительных ремонтов и технического обслуживания здания. Оформление договора с коммунальными соответствующими службами на подключение к водопроводной сети. Оформление договора на подключение канализационных сетей. Веление систематического учета количества потребляемой воды по приборам учета. Своевременная поверка приборов учета. Контроль качества воды, используемой на питьевые нужды. Визуальный	Оперативный контроль в рамках ПЖ – собственная задана. Оформление договора с коммунальными соответствующими службами на подключение к водопроводной сети. Оформление договора на подключение канализационных сетей. Веление систематического учета количества потребляемой воды по приборам учета. Своевременная поверка приборов учета. Контроль качества воды, используемой на питьевые нужды. Визуальный	Незначительное

Виды деятельности	Потенциальные негативные воздействия	Важность воздействия	Меры смягчения воздействия	Ответственные за принятие мер	Мониторинг последствий воздействия	Ответственные за мониторинг воздействия	Остаточные воздействия
Потребление электрической и тепловой энергии	Истощение природных ресурсов (использование традиционных типов топлива при потреблении электрической и тепловой энергии от внешних источников)	Средняя / высокая	Ведение районального балансового электрической и тепловой энергии. Использование энергосберегающих приборов и оборудования	Собственная фирма	Ведение систематическую учето приборной учета. Проверка качества потребляемой энергии. Современная поверка приборной учета. Современное обслуживание тепловых и электрических приборов и оборудования	Оперативный контроль в рамках ПЭК – собственной фирма. Плановый контроль – соответствующее районные филиалы Энергонадзора, УП «Тепловые сети».	Незначимое
Использование собственного автопарка	Загрязнение атмосферы выхлопными газами автопарка. Пролиты нефтепродуктов из автопарка	Средняя / средняя	Соответствие промежутого топлива экологического класса. Недопущение заправки на ремонт автопарка на территории школы	Собственная фирма		Оперативный контроль в рамках ПЭК – собственная фирма. Плановый контроль – соответствующая станция обслуживания территории и органы Минприроды	Незначимое
Обращение с отходами	Загрязнение почвы в местах хранения отходов	Высокая	Оборудование мест хранения отходов площадками с твердыми покрытиями. Раздельный сбор отходов с выделением вторичных материальных ресурсов. Современный вывод отходов на использование, обезвреживание, захоронение.	Собственная фирма	Периодический визуальный контроль за состоянием поверхности складов, мест хранения временного складирования отходов. Передача отходов на переработку/утилизацию осуществляется	Периодический контроль в рамках ПЭК – собственная фирма. Плановый контроль – соответствующий территориальный орган Минприроды и Минздрава	Незначимое

Виды деятельности	Потенциальные негативные воздействия	Значимость вероятности появления	Меры смягчения воздействия	Ответственные за принятие мер	Мониторинг последствий воздействия	Ответственные за мониторинг	Остаточные воздействия
Закупка лабораторных и строительных материалов	Риск воздействия на здоровье человека и загрязнение окружающей среды опасных отходов	Высокая / средняя	нет	Собственная фирма	Мониторинг осуществляется в соответствии с требованиями ММАС. Не требуется.	Оперативный контроль в рамках ПЭК – собственная фирма. Плановый контроль – соответствующий территориальный орган МЧС. Мониторинг – ММАС/арес	Незначительные
Риск возникновения инцидентов, чрезвычайных ситуаций (пожары, взрывчатые вещества, ингаляционные аппараты, медицинские ресурсы, персонал и воздействие на окружающую среду)	Высокая / средняя	Соблюдение требований пожарной безопасности, своевременное обслуживание инженерных коммуникаций. Разработана плана ликвидации чрезвычайных ситуаций	Собственная фирма	Выполнение плана ликвидации чрезвычайных ситуаций, проведение тренировок по действиям в случае чрезвычайной ситуации	Выполнение плана контроля в рамках ПЭК – собственная фирма. Плановый контроль – соответствующий территориальный орган МЧС.	Незначительные	

Разработал: Главный специалист ООО «Титан Проект»

Цатко Н.Н.

«09» апреля 2021 г.

Директор ООО «Титан Проект»

В.И. Зубок

«09» апреля 2021 г.

